

## MANGE HVEDEGALMYG I HVEDE

### Den Europæiske Landbrugsfond for Udvikling af Landdistrikterne: Danmark og Europa investerer i landdistrikterne



Miljø- og Fødevarerministeriet  
Landbrugsstyrelsen



Den Europæiske Landbrugsfond  
for Udvikling af Landdistrikterne

**LDP 2020**



Se 'EU-kommissionen, Den Europæiske Landbrugsfond for Udvikling af Landdistrikterne'

Bekæmpelsestærskel er pt. overskredet på ca. 45 procent af lokaliteterne. Mange marker er nu ikke længere modtagelig for hvedegalmyg, og bekæmpelse er her ikke længere aktuel.

Nedenfor er fangsterne i registreringsnettet pr. 31. maj kl. 16.00 vist, da det kan være svært at overskue antallet i det nye registreringsnet. Følg selv nye fangster på [hvedegalmyg](#).

Flyvningen af hvedegalmyg følges via feromonfælder i ca. 65 vinterhvedemarker i planteavlskonsulenternes registreringsnet. Se fangsterne pt. i tabellen nedenfor. Hveden er modtagelig for evt. angreb i vækststadium 43-61 (opsvulmning af fanebladets bladskede til begyndende blomstring). Det fremgår, at mange marker nu ikke længere er modtagelig for hvedegalmyg, og bekæmpelse er her ikke længere aktuel.

Sheriff, Kalmar og KWS Cleveland er resistente mod den orange-gule hvedegalmyg, og bekæmpelse er ikke aktuel i disse sorter.

Galmyggene har de bedste betingelser for æglægning i hveden, hvis det er vindstille og lunt vejr ("grill-vejr") omkring skridning. Aktiviteten er størst om aftenen, hvor lysstyrken falder.

Den vejledende bekæmpelsestærskel er 120 hvedegalmyg pr. fælde pr. dag, såfremt hveden samtidig er i vækststadium 43-61. Ved fangst af over 30 hvedegalmyg pr. dag er der også en risiko, men det er usikkert, om bekæmpelse er rentabel.

De seneste 5 dage er der aflæst fælder på 53 lokaliteter. I tabellen er vist de højeste fangster der

indtil dato har været på lokaliteten. Pt. er der over 120 hvedegalmyg pr. dag på ca. 45 procent af lokaliteterne. Tærsklen på 30 hvedegalmyg pr. dag er pt. overskredet på ca. 25 procent af lokaliteterne. Der er således tidligere og kraftigere flyvning end normalt. Hyppig hvededyrkning fremmer angreb, men tilfælde af kraftige angreb er også set i 1. års hvede. Jo mere hvededyrkning i området, jo større risiko for store fangster i 1 års. hvede.

Ved kraftige angreb har en tidlig bekæmpelse i vækststadium 41-43 været bedre end i vækststadium 59 (gennemskredet).

Til bekæmpelse kan anvendes 0,15-0,2 kg/ha Karate eller 0,1-0,15 I Mavrik Vita/2F.

Vær også opmærksom på angreb i vårhvede i år og opstil selv fælde i vårhvede.

Vi ønsker, at I følger flyvningen i hele næste uge og gerne lidt længere.

**Tablet 1.** Gennemsnitlig fangst af hvedegalmyg i to fælde. Registreret fra den 27.-31. maj. Tallene i parentes henviser til hvedens vækststadiet.

Region	Lokalitet	Sort	År med hvede	27/5	28/5	29/5	30/5	31/5	Maks. antal hvedegalmyg pr. fælde pr. dag
Nordjylland	Allerup	Mariboss	2. års		223 (51)		87 (51)		74
Nordjylland	Brund	Torp	3. års		174 (47)			432 (55)	144
Nordjylland	Børglum	Torp	3. års		650 (47)				217
Nordjylland	Døstrup	Benchmark	2. års		66,5 (51)				
Nordjylland	Gettrup	Benchmark	2. års		170,5 (51)				
Nordjylland	Hillerslev	Benchmark	3. års	38 (47)		55 (51)	152 (51)		152
Nordjylland	Hørby	Benchmark	2. års		10,5 (47)				
Nordjylland	Løkken	Benchmark	3. års		800 (47)				267
Nordjylland	Vester Assels	Torp	3. års		0 (47)				0
Vestjylland	Grønkærvej, Lemvig	Creator	3. års		24 (51)		17 (51)		8,5
Vestjylland	Holmsland	Torp	2. års		752 (53)			1000 (59)	333
Vestjylland	Rom, Lemvig	Torp	3. års		22 (51)		86 (51)		43

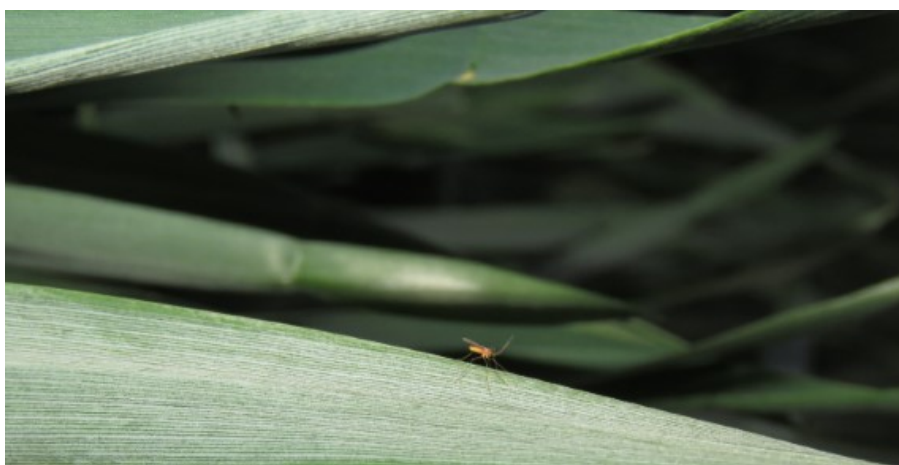
Vestjylland	Spjald	Benchmark	3. års	275 (55)		325 (65)	108
Vestjylland	Stauning	Benchmark	2. års	500 (55)		125 (65)	125
Vestjylland	Viborg vest	Torp	1. års	1 (55)			8
Vestjylland	Viborg øst	Benchmark	1. års	325 (53)	44 (59)		108
Østjylland og Djursland	7080 Børkop, Skærup	KWS Lili	3. års	732 (55)			244
Østjylland og Djursland	Estruplund Gods	Benchmark	1. års	500 (49)		93 (61)	125
Østjylland og Djursland	Gjerrild	Torp	3. års	1030 (53)		180 (59)	157,5
Østjylland og Djursland	Tørslev	Benchmark	3. års	249 (53)		195,5 (61)	65
Østjylland og Djursland	Karlby, Hornslet	Benchmark	2. års	321 (55)			127,5
Østjylland og Djursland	Lime	Torp	1. års	252 (55)		205 (61)	126
Østjylland og Djursland	Ormslev, Skanderborg	Torp	3. års	576 (51)			192
Østjylland og Djursland	Skrejrup	Benchmark	1. års	200 (59)			175
Østjylland og Djursland	Vrold, Skanderborg	Benchmark	1. års	852 (51)		366,5 (61)	213
Østjylland og Djursland	Ørsted	Torp	3. års	1050 (55)		52 (59)	262,5
Sydvestjylland	Ballum Kallestrup	Benchmark	2. års	152 (55)		88 (59)	51
Sydvestjylland	Møgeltønder	Sheriff	2. års			104 (61)	350
Sydvestjylland	RAS, Højer	Torp	3. års	515 (51)			236
Sydvestjylland	Rødding v. Øster Lindet	Torp	1. års	350 (53)		90 (65)	30
Sydstjylland	EKR, Mjels	Benchmark	2. års	595 (47)			149
Sydstjylland	Hejlsminde Kystvejen	Torp	1. års	500 (51)		135 (59)	167
Sydstjylland	Hel, Skovby	Benchmark	2. års	118 (50)			

				(53)				
Sydøstjylland	MAA, Skelde	Benchmark	1. års	350 (47)				87,5
Sydøstjylland	PCH, Stolbro	Viborg	2. års	708 (51)				177
Sydøstjylland	TLE, Dybbøl	Ohio	2. års	477 (55)		242 (65)		119
Sydøstjylland	V.Sottrup/Sønderborg fsg.091661818	Torp	3. års	1290 (55)				322,5
Sydøstjylland	Vojens	Torp	3. års	1000 (53)		330 (59)		250
Sydøstjylland	Styding ved Vojens	Torp	1. års		0 (53)	25 (53)		25
Fyn	Stokkeby,Ærø	Hereford	2. års	464 (49)				66
Midt- og Nordsjælland	Ugerløse	Benchmark	3. års	275 (55)				69
Sydsjælland og Sydhavsøerne	091661818	Torp	2. års	58 (53)		53 (53)		18
Sydsjælland og Sydhavsøerne	Borre	KWS Lili	2. års	8 (47)		7 (55)		4
Sydsjælland og Sydhavsøerne	Brandstrup	Torp	2. års	58 (53)		53 (59)		18
Sydsjælland og Sydhavsøerne	Bårby	Benchmark	2. års	183 (43)				61
Sydsjælland og Sydhavsøerne	Gedesby	Benchmark	2. års	81 (43)		50 (47)		17
Sydsjælland og Sydhavsøerne	Herritslev	Torp	1. års	31 (47)		15 (55)		6
Sydsjælland og Sydhavsøerne	Mern Benchmark	Benchmark	1. års		150 (55)			49
Sydsjælland og Sydhavsøerne	Mern KWS Lili	KWS Lili	1. års		51 (55)			24
Sydsjælland				285				

og Sydhavsøerne	Nakskov	Benchmark	3. års	200 (53)		275 (61)	92
Sydsjælland og Sydhavsøerne	Nørre Alslev	Torp	1. års	0 (51)			0
Sydsjælland og Sydhavsøerne	Nørreballe	Torp	2. års	210 (51)		41 (55)	42
Sydsjælland og Sydhavsøerne	Rønnede	Mariboss	3. års	408 (41)			136
Bornholm	Aakirkeby Vest	Benchmark	2. års	3 (51)			0,6
Bornholm	Aakirkeby Øst	Benchmark	2. års	3 (53)			0,6



**Foto 1.** Limplade med mange hvedegalmyg fotograferet 27. maj 2018.





**Foto 2.** Hvedegalmyg på hvedeblad fotograferet 23. maj af Gitte Skovgaard Jensen, LMO.

---

© 2021 - SEGES Projektsitet